



Le Séminaire de Québec est certainement un des plus beaux endroits à visiter car il recèle des trésors extraordinaires.

## A l'occasion de la fête du patrimoine, on pourra visiter gratuitement le vieux Séminaire de Québec

par Claire Gauthier

Le Séminaire de Québec est une communauté de prêtres diocésains qui a été fondée en 1663, par Mgr. François de Montmorency-Laval, dans le but de préparer des jeunes gens au sacerdoce et d'assurer ainsi le ministère paroissial.

En 1668, Mgr. de Laval voulut encore confier au Séminaire de Québec la direction de deux nouvelles entreprises. Premièrement, un petit Séminaire dédié à l'Enfant-Jésus et deuxièmement une école d'agriculture et de métiers. Cette école connue sous le nom de l'École d'arts et métiers est la plus ancienne institution d'enseignement spécialisé au Canada.

En 1852, le Séminaire fonda la première université catholique et française en ce pays. Il lui a donné le nom de son fondateur, Mgr. de Laval.

### Visite du vieux Séminaire de Québec

Le Séminaire de Québec, pourra être visité gratuitement à l'occasion de la fête du patrimoine, du 20 au 26 juin, soit par des groupes organisés (ne dépassant pas 40 personnes) ou par des individus isolés, qui attendront (pas plus d'une demi-heure) les services de guides compétents. Ces guides sont des étudiants de niveau collégial spécialement documentés à cette fin. Cette visite pourra durer près d'une heure.



L'oratoire de la résidence a été aménagé avec énormément de goût. L'ébéniste Paul Rousseau, de Québec, a dessiné et fabriqué le mobilier en noyer.

Les heures de visites sont: le dimanche, seulement de 13h00 à 18h00, la semaine, de 9h00 à midi et de 13h00 à 18h00. Vous n'avez qu'à vous rendre au no 1, rue de la Fabrique (voisin de la Cathédrale) sous le porche et dans la cour du cadran solaire. Un stationnement sera disponible dans cette cour, du 24 au 26 juin.

Voici l'itinéraire de la visite:

- 1—La grande chapelle ainsi que le tombeau de Mgr. de Laval.
- 2—Le corridor de la procure avec ses lignes sobres, son plafond voûté et ses solides arcades.
- 3—Le corridor de l'Enfant-Jésus où l'on aperçoit une statue de l'Enfant-Jésus en bois peint, sculpté en 1750 pour la chapelle du collège des Jésuites.
- 4—Le corridor principal de

la résidence des prêtres, qui fut le grand Séminaire de 1880 jusqu'en 1959, et son grand escalier central tout en pierre et en métal, dessiné par l'architecte F. Peachy en 1882.

5—Le jardin suspendu.

6—L'ancienne porte d'honneur comprenant une salle de réception pour les grandes cérémonies et les doctorats d'honneur. Les peintures qui en décorent les murs évoquent le souvenir des personnages qui ont présidé à la fondation et à la direction de l'université de Laval depuis 1852.

7—L'ancienne cuisine du Séminaire, le coin le plus typique, avec ses dalles et ses robustes voûtes en pierre.

8—La "Chaudronne".

9—La salle des "fondations".

10—Le réfectoire des prêtres avec son plafond lé-

gèrement cintré et supporté par deux rangées de belles colonnes cannelées et la cuisine du temps de Mgr. de Laval.

11—Le vieil escalier de la "Tour du Nord" qui donne accès aux voûtes.

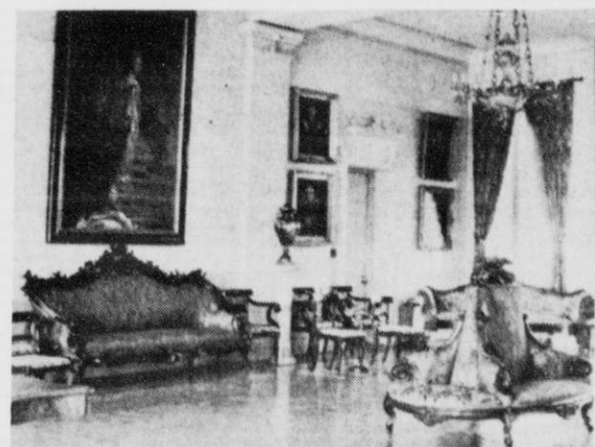
12—La chapelle de Mgr. Briand, le bijou d'architecture le plus admirable de tout le Séminaire. Elle fut aménagée en 1785 et restaurée en 1963. Elle conserve aujourd'hui son décor original: sculptures, autels, armoires et vestiaires.

13—L'escalier dit de Saint-Joseph à cause de la statue qui le surplombe et remarquable par ses courbes gracieuses. Il aboutit à l'ancienne entrée principale du Séminaire.

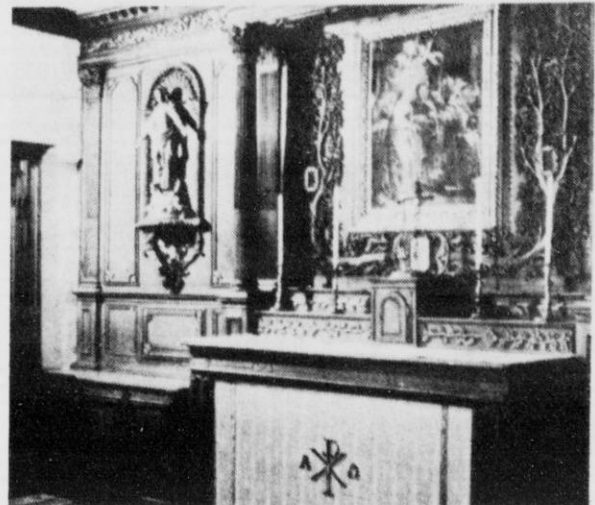
14—Sortie par le perron de pierre, sous le cadran solaire.

De là, ceux qui voudront visiter le musée, sans guide, devront suivre les flèches indicatrices pour arriver au no 6, rue de l'Université. On prend le temps qu'on veut pour visiter le musée. Celui-ci comprend une galerie de peintures, des pièces d'orfèvrerie, des meubles anciens, des documents d'archives, des livres et reliures d'art.

Après cette semaine, les visites continueront ensuite selon le régime ordinaire des vacances.

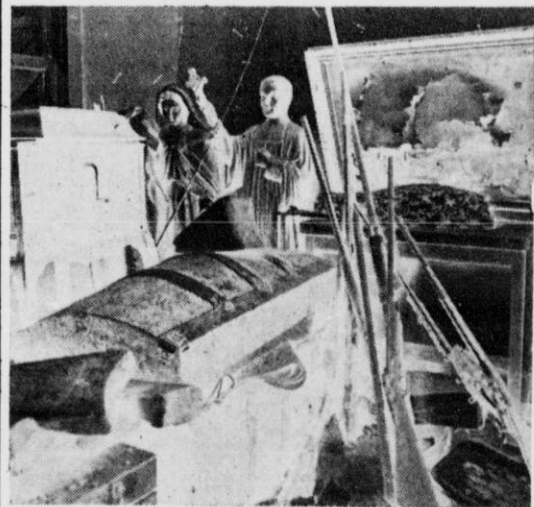


Voici le magnifique salon de l'université. C'est là qu'ont lieu les grandes cérémonies et la remise des doctorats d'honneur.



La chapelle de Mgr Briand est un bijou d'architecture. Elle est l'oeuvre de l'artisan Pierre Emond.

## Victor-Lévy Beaulieu MANUEL DE LA PETITE LITTÉRATURE DU QUÉBEC



V L B éditeur

Nos stigmatisés,  
nos martyrs,  
l'alcoolisme,  
la tuberculose,  
nos poètes naïfs,  
nos peurs,  
c'est un voyage  
dans notre passé  
auquel  
nous convie  
Victor-Lévy Beaulieu

Nous ne sommes pas  
loin de la grande noir-  
ceur.

Un livre de  
270 pages  
abondamment  
illustré

Seulement:

**\$11.95**

RETOURNEZ A. Médiabec  
3019 Sherbrooke, est Montréal, Qué.  
H1W 1B3

Envoyez-moi  Manuel de petite littérature au prix  
de \$11.95 plus \$1.00 de frais d'envoi.

NOM \_\_\_\_\_  
ADRESSE \_\_\_\_\_ APP. \_\_\_\_\_  
VILLE \_\_\_\_\_ COMTE \_\_\_\_\_  
PROVINCE \_\_\_\_\_ CODE POSTAL \_\_\_\_\_